

9 al 15 de diciembre de 2007  
de  
REVISTA

# Bella

en Puerto Rico



## Certamen en La Casa del Libro

Amigos de calle del Cristo 225 Inc. La Casa del Libro con la cooperación de la Academia de Artes y Ciencias de Puerto Rico y la Asociación Puertorriqueña de la UNESCO, convoca a un Certamen de Ex Libris con las siguientes:

### Bases

Podrá participar cualquier persona, de cualquier edad, que resida Bona Fide en Puerto Rico;

El jurado repartirá \$200.00, así como regalos y libros, entre los mejores trabajos. El participante menor de 18 años podrá poner su edad en su diseño para optar por los premios juveniles;

El Ex Libris es un pequeño diseño que se adhiere en la contraportada posterior del libro para denotar quien es el dueño. Cada diseño puede llevar la palabra ExLibris (que significa "entre los libros de..."), y además el nombre de la persona dueña del libro. Puede ponerse también la frase en español: "Este libro pertenece a... ó Propiedad de... En el centro se puede dibujar una alegoría, un paisaje o cualquier motivo ornamental que se prefiera;

No se admitirá una obra mayor de 11 x 8 pulgadas, se sugiere que el diseño sea vertical;

Puede ser dibujo a tinta o color, acuarela, grabado o medio mixto, también puede usarse la computadora; Detrás de cada obra o dibujo deberá aparecer el nombre y dirección del concursante y teléfono. Como se ha dicho los menores deben poner su edad;

Un jurado calificado escogerá los ganadores y su fallo es inapelable;

Las obras premiadas quedarán en propiedad de La Casa del Libro, aunque no la propiedad intelectual, que seguirá siendo de sus autores, terminado el certamen los participantes no premiados deberán escoger sus obras;

La asociación Puertorriqueña de la UNESCO donará medallas para los principales premios; Con el envío de las obras los participantes demuestran que han aceptado todas estas bases;

Los Premios se entregarán en ceremonia pública, que se anunciará a los premiados. Cada concursante recibirá una Carta de Participación para sus respectivos records;

La fecha límite de participación es el día 15 de diciembre de 2007;

Las obras pueden enviarse a: Concurso Ex Libris, La Casa del Libro, P.O. Box 9023544, San Juan, P.R., 00902-3544.

Podrá entregarse personalmente en las oficinas provisionales de La Casa del Libro, primer piso del Cuartel de Ballajá, locales MN, previa llamada al 787-723-0354.

El uso de los Ex Libris denota un gran amor por los libros, cultura y buen gusto, por lo que pedimos a los maestros que entusiasmen a sus alumnos a participar en este certamen. Las grandes bibliotecas del mundo poseen colecciones de miles de ejemplares de este tipo de arte de todos los tiempos, partiendo de las exquisitas joyas realizadas por los monjes de la Edad Media.

Para información adicional puede llamar al 787-294-1818.



## "SANTUARIO SANTO CRISTO DE LA RECONCILIACION"

¡Vamos para Dorado a celebrar la Guadalupe!



TE INVITA:  
VISPERAS DE LAS FIESTAS  
DE LA VIRGEN DE LA  
GUADALUPE  
CON FERNANDO ALLENDE  
Y SUS MARIACHIS



DIA: MARTES 11 DE  
DICIEMBRE DE 2007  
HORA: 7:00PM  
PROCESION -MISA  
LUGAR:  
Santuario del Cristo  
de la Reconciliación

P. EDWIN A. CRUZ GARCIA (PARROCO)  
Tels. 787/796-5459

¡VEN Y CELEBREMOS CON LA EMPERATRIS DE AMERICA LATINA!

Visita de  
**Médico**



## Ojo con las complicaciones de la diabetes

La diabetes es una condición que afecta sobre 500,000 pacientes en la Isla. Esta condición afecta la capacidad del organismo de usar y almacenar la glucosa apropiadamente, caracterizándose por la presencia de altos niveles de glucosa en la sangre. Estos niveles pueden afectar diferentes partes del cuerpo como los ojos, riñones, nervios, pies, la piel y el corazón.

La retinopatía es la principal causa de ceguera entre los pacientes diabéticos. El descontrol de azúcar en sangre afecta los vasos sanguíneos que se encuentran en la retina, lo que puede causar su ruptura. Es importante que visite a su oftalmólogo al menos una vez al año para un examen completo de su salud visual, ya que en la mayoría de los casos no se presentan síntomas.

Una persona diabética también puede desarrollar nefropatía diabética como consecuencia de los altos niveles de azúcar en el organismo, cuando su riñón disminuye o pierde la función de filtrar adecuadamente los materiales de desecho del cuerpo. Además, las personas diabéticas tienen mayor riesgo de padecer presión arterial elevada y colesterol alto, así como de sufrir complicaciones como infartos y embolias cerebrales.

Los pacientes diabéticos deben evaluar su sistema nervioso y detectar a tiempo el posible desarrollo de la neuropatía diabética, que se caracteriza por el daño que sufren los nervios

del cuerpo. Una de las señales que presenta esta condición es el adormecimiento de las manos y pies.

La salud oral es otra área de especial cuidado. La concentración de glucosa contribuye a la propagación de bacterias en la boca, manifestándose a través de encías rojas, adoloridas e hinchadas.

Pensando en las necesidades particulares del paciente diabético, Medicare y Mucho Más utiliza una plataforma de cuidado coordinado de la salud que incluye la integración de tres elementos vitales: servicios clínicos de excelencia, iniciativas de educación y prevención, y un programa de actividad física.

Esta plataforma incluye el programa Cuidándote Mucho Más, diseñado para que la población mayor de 65 años aprenda nuevos métodos de autocuidado. También incluye el revolucionario programa Patitas Calientes, que les ofrece a los participantes una rutina de ejercicios bajo la supervisión de un entrenador especializado.

Si tiene alguna duda relacionada a los programas que ofrece Medicare y Mucho Más, se puede comunicar libre de cargos al 1-866-333-5470 ó área metro al 787-620-2397. Para audioimpedidos puede comunicarse al 1-866-333-5469, de lunes a viernes de 7:30am a 8:00pm.

# Bella

## una película de gran valor humano

El filme *Bella* está destinado a tener un impacto extraordinario en la vida de la gente, asegura el cardenal Justin Rigali, presidente de la Comisión para la Vida, de la Conferencia Episcopal de Estados Unidos.

El arzobispo de Filadelfia considera que la película, estrenarse el 13 de diciembre en Puerto Rico, "tiene un mensaje muy ligado a la vida: a los problemas de la vida, a los desafíos de la vida, al valor de la vida". El purpurado ha escrito una carta a sus hermanos obispos animándoles a acoger proyecciones de *Bella*, con la esperanza de difundir el mensaje del filme.

El largometraje trata de unir a la familia latina como un modelo de integridad, además que pretende que se eleve la dignidad de todas aquellos latinos que se encuentran en Estados Unidos y en el resto del mundo.

*Bella* es una película que no tiene como fin el entretener solamente a las personas, sino transmitir un mensaje de lo que es el gran valor de la vida, la dignidad de cada ser humano, así como el respeto a su integridad y a reflexionar acerca de las circunstancias por las que las personas atraviesan.

Dirigida por Alejandro Gómez Monteverde, la historia narra la historia de amor entre un inmigrante y una mesera estadounidense, que queda embarazada sin desearlo al principio del filme. Ambos construyen una relación durante un solo día, que cambiará su vida para siempre.

*Bella*, que inauguró el Festival Internacional de Cine Latino de Los Ángeles en octubre del año pasado, es la primera producción de Metanoia Films, compañía que tiene como misión hacer películas que muestren el verdadero rostro de los hispanos.

Los protagonistas son Eduardo Verástegui, Tammy Blanchard, Manny Pérez y Ali Landry.

La cinta empezó a exhibirse en 187 salas, pero de acuerdo a la demanda fue aumentando y actualmente permanece en 357, mientras que las películas recién estrenadas como *Enchanted* está en 3,730 y *Hitman* en 2,458, además de las ya existentes como *Bee Movie: La Historia de una Abeja* en 3,507 y *Fred Claus* en 3,603.

Para Verástegui era difícil que el filme se quedara en exhibición durante el fin de semana de Acción de Gracias debido a que los grandes estudios de cine hacen sus lanzamientos de sus megapelículas y tienen acuerdos con los dueños de salas.

*Bella* se aferra a la cartelera en Estados Unidos, e incluso se mantuvo en pie ante las producciones de más de 100 millones de dólares, que se estrenaron el codiciado fin de semana de Acción de Gracias.

"El hecho de que *Bella* haya quedado en cartelera (después de) el fin de semana de Acción de Gracias es como un milagro...", expresó Verástegui.

"En promedio por sala de cine a nivel nacional hemos estado muy bien. La primera semana estuvimos en segundo lugar y en la segunda y tercera en número dos", agregó.

A Verástegui, quien ha sido músico y galán de cine, se le considera modelo de católico, tras una conversión espiritual que lo acercó de nuevo al catolicismo, y es ahora un decidido defensor del derecho a la vida, de la castidad y de su fe.

Alejandro Monteverde dirigió y contribuyó a la escenografía de *Bella*, producida por Metanoia Films.



La cinta exalta el valor de la dignidad de la vida.

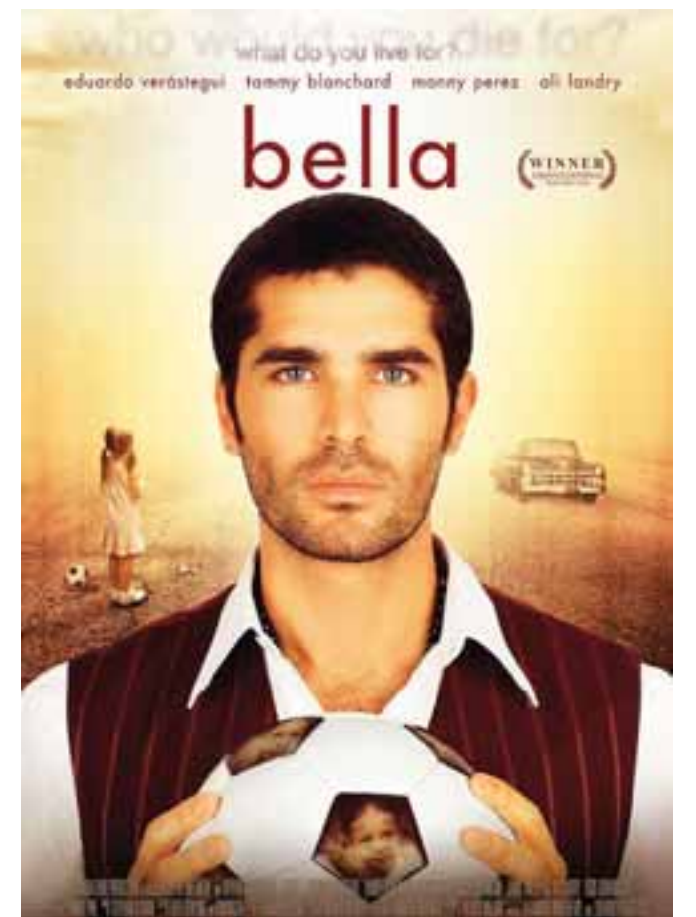
Steve McEveety, productor de *Braveheart* y *La Pasión de Cristo*, es el productor ejecutivo.

Hasta el momento, la cinta ha acumulado más de 6 millones de dólares, y se mantiene entre las más populares de acuerdo al *New York Times*, donde está en primer lugar como la favorita de los lectores. En la página cibernética de Yahoo también está en la cima de la categoría de las más populares hoy día y en el doceavo sitio de todos los tiempos.

Para información vea [bellathemovie.com](http://bellathemovie.com) o también, [eduardoverastegui.com.ar/espanol/Bella/\\_bella\\_espanol.htm](http://eduardoverastegui.com.ar/espanol/Bella/_bella_espanol.htm).



Al momento, *Bella* se mantiene posicionada ante millonarias producciones de Hollywood.



El filme narra una historia de amor entre un inmigrante y una mesera.



# Bohemia romántica

Pro fondos viaje  
a la Jornada Mundial de la Juventud  
2008,  
en Sydney, Australia

sábado, 15 de diciembre  
Pabellón de las Artes  
Universidad del Sagrado Corazón,  
Santurce  
Donativo requerido

Información: 787-728-1515,  
extensión 1208

## de PELÍCULA con Luis Trelles

### CINE DE ESTRENO

## Enchanted

Procedencia: Estados Unidos  
Género: Comedia romántica  
Director: Kevin Lima  
Protagonistas: Amy Adams, Patrick Dempsey y Susan Sarandon  
Clas. Católica: A-1, todos  
Clas. Industria: G, público en general

El cine de Disney llevó a la pantalla tanto a Blanca Nieves y los siete enanitos (fue éste su primer largometraje animado) como la historia de Cenicienta y al hacerlo fijó en imágenes ambas historias, dotándolas de colores pasteles y tonos suaves para presentar así en el cine todo un mundo de fantasía.

Hoy, a tantos años de distancia de ese primer largometraje animado y en un momento en que la animación se encausa por vías diferentes, con un registro tanto de personajes como de concepción artística muy distinto al creado por Walt Disney y sus sucesores, estrena entre nosotros "Enchanted".

Se trata de un filme que combina tanto personajes animados (los que se materializan sólo al comienzo y a la conclusión de la película) como secuencias (las más numerosas) interpretadas por actores y actrices que representan los papeles principales. Son ellos Amy Adams que asume el rol de Giselle, la princesa que anda en busca de su gran amor representado por el príncipe (James Marsden).

Ambos, sin embargo, deben enfrentarse a la pérfida reina y madrastra de Giselle (encarnada por Susana Sarandon) que quiere impedir a toda costa esa unión.

Tanto Giselle como el príncipe se ven lanzados al abismo y van a parar a Manhattan, esa parte de la ciudad de Nueva York que se caracteriza por su frenético modo de vivir y por la rudeza de muchos de sus habitantes.

Allí Giselle entra en contacto con un abogado (Patrick Dempsey) y su pequeña hija y, poco a poco, se van interesando el uno por el otro más allá de la mera amistad. Para complicar aun más la situación este abogado tiene una novia con la que piensa casarse.

Un final aparatoso que combina el despliegue de situaciones peligrosas con el manifiesto empleo de efectos especiales lleva a la película hacia su predecible final feliz.

"Enchanted" es, por tanto, una fusión de personajes y elementos tanto de Blanca Nieves como de Cenicienta y se distingue por lo novedoso de su presentación al combinar ambas técnicas, la de los dibujos animados y la típica de las películas con intérpretes reales, haciendo una discreta parodia de algunas de las características de ambas historias.

Cualifica por ello como un filme apropiado para toda la familia pues solo muy ocasionalmente se hacen presentes en la cinta algunos elementos menos apropiados pero que por su brevedad pasarán inadvertidas para los niños pequeños.

Entretenida, novedosa y en general apropiada para todo público, "Enchanted" es un estreno que se deja ver con agrado, manteniendo el interés en su trama y sus diversos incidentes.



(Suministradas)



Padre **Edwin Antonio**  
El segundo proyecto discográfico

A la venta en:  
Todas las tiendas  
**ANAWIM**  
Arecibo Centro,  
Arecibo Vista Azul,  
Bayamón, Carolina,  
Guayama, Manatí,  
Mayagüez, Ponce.

En la  
Parroquia de  
Santa Ana,  
Arecibo y la  
Librería del  
Santuario  
Diocesano  
Señor de los  
Milagros, en el  
Barrio Factor 1  
de Arecibo.

**Para invitaciones: 787-374-0507**  
**Para pedidos:** [mercado\\_edwin@hotmail.com](mailto:mercado_edwin@hotmail.com)  
[mercadoedwinster@gmail.com](mailto:mercadoedwinster@gmail.com)

## CINE EN VÍDEO/DVD

## All About Eve

Procedencia: Estados Unidos

Género: Dramático

Director: Joseph L. Mankiewicz

Protagonistas: Bette Davis y Anne Baxter

Clas. Católica: A-3, mayores, por insinuaciones sexuales, discordia matrimonial y personajes tortuosos.

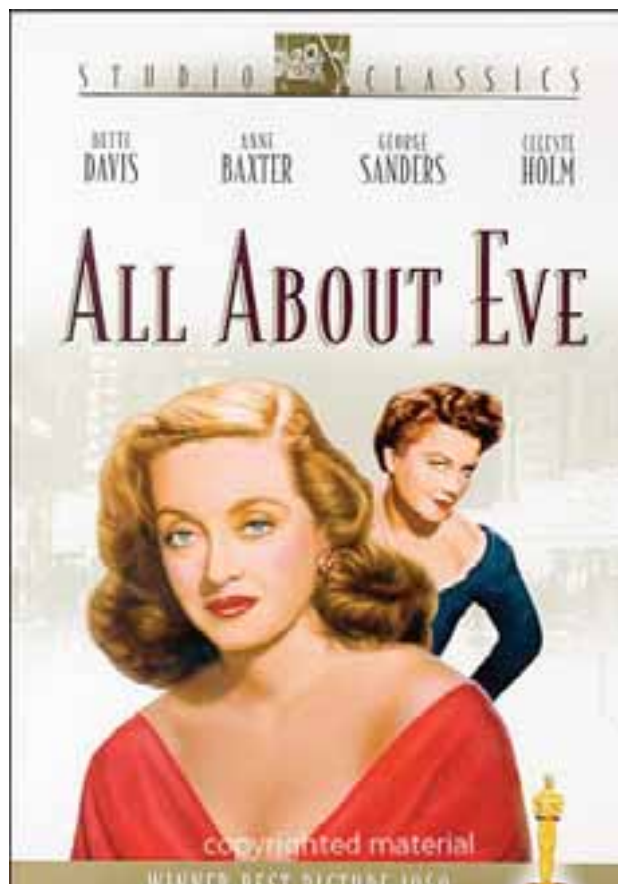
Disponibilidad: DVD en clubes y tiendas de video.

Disponible ahora en DVD, "All About Eve" sigue siendo la película que más nominaciones ha obtenido para los premios anuales que concede la Academia de Artes y Ciencias Cinematográficas, aunque no ostenta esa distinción en cuanto al número de "oscar" recibidos (tan sólo seis correspondientes a la mejor película, dirección, actuación masculina secundaria, guión adaptado de otro medio, vestuario en un filme en blanco y negro y sonido), convirtiéndose así esta cinta del año 1950 en una que se menciona

ineludiblemente cuando de romper marcas se trata.

La película es una visión ambigua – por decir lo menos – del teatro y de quiénes lo pueblan representada por una actriz exitosa (Margo Channing), papel que interpreta Bette Davis, y su círculo formado por el director de la pieza en que actúa (Gary Merrill), el autor de la misma y su esposa (papeles que interpretan Hugh Marlowe y Celeste Holme), la fiel ayudante de la actriz (Thelma Ritter) y un vitriólico crítico teatral (George Sanders).

En ese mundo se introduce una joven, admiradora incondicional de Margo. Se vuelve indispensable para la actriz hasta que poco a poco se van descubriendo sus verdaderas intenciones, suplantarla en el mundo del teatro. Para ello cautiva al dramaturgo, autor de la pieza que éste prepara para Margo y consigue así reemplazarla



(Suministrada)

obteniendo por ese rol un importante premio.

La película, pese al tiempo transcurrido, mantiene su vigencia de varias maneras. Puede verse como una cinta en torno al teatro y la fascinación que ejerce, formando parte así de un selecto número de cintas con tema parecido. Es también ejemplo de un guión rico en diálogos incisivos y cortantes que revelan las envidias e intrigas que se dan en un medio tan competitivo y a la vez hace reflexionar sobre lo pasajero de la fama.

Desde el punto de vista actoral, "All About Eve" es un verdadero festín en lo que a actuaciones se refiere pues no sólo le ofreció a Bette Davis, esa actriz que tanto se había destacado en el cine de los años treinta y cuarenta, una nueva oportunidad de brillar en el medio sino que hizo lo mismo por Anne Baxter, cuya caracterización de Eve no desmerece al lado de la de Bette Davis. Más aún el filme cuenta con logradas actuaciones de apoyo que incluyen tanto la de Thelma Ritter como la ofrecida por Celeste Holme y – sobre todo – la de George Sanders, receptor del premio de la Academia al mejor actor secundario por su vitriólica caracterización de un crítico teatral.

El DVD incluye, además, entrevistas con Bette Davis y Anne Baxter, los cortos que precedieron al estreno, comentarios de algunos de los que intervinieron en el filme y éste puede oírse sólo en inglés o acompañado de subtítulos tanto en inglés como en español.

## CENTENARIOS

## Gene Autry (1907 – 1998)

El género cinematográfico más antiguo oriundo de Estados Unidos es el del "western", también conocido bajo la denominación de películas del oeste. Su popularidad llegó a ser tan grande que originó a lo largo de los años una serie de estrellas asociadas exclusivamente con esa modalidad filmica. Entre ellas, Gene Autry, quien no se dedicó únicamente a aparecer en esta clase de películas, sino que hizo una carrera muy variada con diversidad de roles.

Gene Autry, cuyo centenario ocurre este año, se diferencia de John Wayne no sólo porque sus papeles fueron siempre los de vaquero, sino también por el hecho de tratarse de un vaquero diferente: de un vaquero cantante en suma.

Acompañado de su caballo "Champion" y de un cómico que participaba en sus películas, Gene Autry estuvo presente en el cine norteamericano por espacio de 20 años (de 1934 a 1954) y cuando llegó la televisión dio el salto a ese medio apareciendo en series y programas televisivos.

En cine llegó a ser tan favorecido por el público que es el único de los vaqueros del cine que figuró por varios años entre las figuras más rentables del medio.

Nació en Tejas – en el año 1907 – trabajó inicialmente como telegrafista para una compañía de ferrocarriles y fue sólo cuando el famoso Will Rogers lo oyó cantar que, animado por éste, se aventuró en el mundo de la radio.

Corrían los años treinta, época en que la radio llegó a ser sumamente popular en los Estados Unidos y también en Puerto Rico, desempeñando antes que la televisión la función de ser "todo para todos", es decir de proveer información y noticias, música y entretenimiento y programas dramáticos y de discusión por lo que Autry con su buena voz tuvo una gran acogida.

Su carrera filmica se inició en el año 1934 y se distinguió primero por su aparición como protagonista en series de episodios compuestas de

13 entregas en las que el público de la época seguía las aventuras de este singular vaquero cantante. Más tarde se presentó en infinidad de películas del oeste pertenecientes a la llamada categoría "B". Estas eran cintas que hacían los estudios para completar el estreno semanal de sus filmes importantes protagonizados por las estrellas más cotizadas de aquel momento.

De hecho el estudio que lo tuvo primero bajo contrato, el de Republic figuraba con Monogram entre las casas productoras más pobres de la llamada era de los grandes estudios pero, a pesar de trabajar para Republic con presupuestos muy limitados y tramas que se parecían mucho las una a las otras, la popularidad del género era tan grande que Gene Autry llegó a figurar a fines de los años treinta entre las estrellas más rentables del cine.

Autry fue diferente, además, por el tipo de vida que llevaba. Se caracterizaba por ser una en la que los excesos de todo tipo estaban excluidos pues ni bebía ni fumaba.

Sus películas se distinguen además por lo limitado de la opción amorosa en las mismas, abundando en cambio las escenas de acción, tan propias del género.



(Suministrada)

# Celebremos a Nuestra Señora de Guadalupe



Señor, que nuestra preparación para recibirte nos lleve a creer y amarte todavía más.



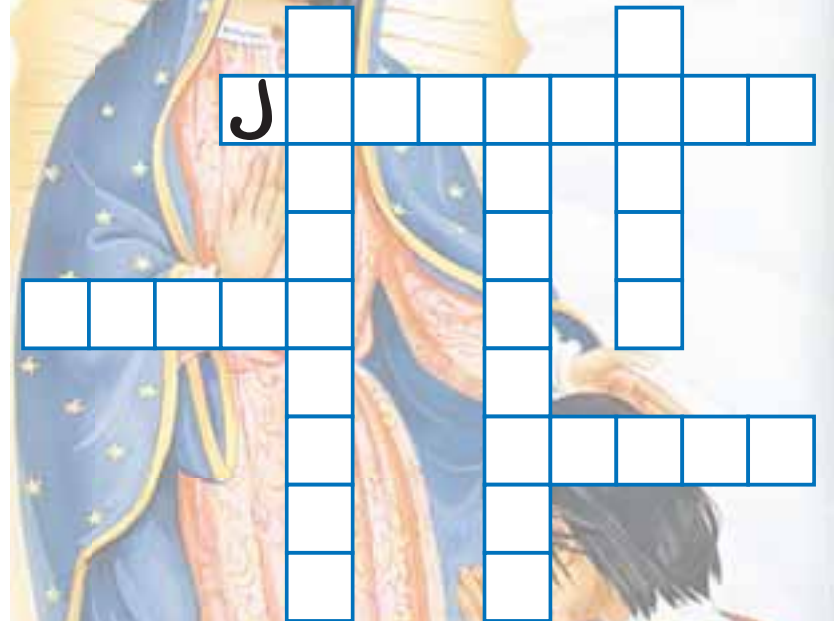
Cuando la Virgen María hizo su aparición el 12 de diciembre de 1531 a Juan Diego (declarado santo en el 2002), en un montecito llamado Tepeyac, él ya había recibido la fe católica.

Aunque era de mucha edad, muy poco hablar y muy pobrecito, la Virgen le dio una encomienda gigantesca. ¿Saben ustedes cuál fue? Juan Diego intentó dar el mensaje pero el obispo, que vivía en la ciudad, no le creía. Entonces Ella le dio la solución. ¿Saben ustedes que ocurrió?

Ilustraciones: Catholic Book Publishing Corp., N.Y.

## Palabras cruzadas

Busca y entrelaza las palabras anotadas relacionadas a la aparición de la Virgen.



\_\_\_ Guadalupe    \_\_\_ Tilma    \_\_\_ Juan Diego  
\_\_\_ Rosas    \_\_\_ Señal    \_\_\_ Desierto

¿Conocen a alguien que se llama Guadalupe? ¡A él o ella, felicítelo!

## Inténtalo

¡Q \_\_\_ v \_\_\_ l \_\_\_ V \_\_\_ rg \_\_\_ n d \_\_\_ G \_\_\_ d \_\_\_ l \_\_\_ p \_\_\_, P \_\_\_ tr \_\_\_ n \_\_\_  
d \_\_\_ l \_\_\_ s \_\_\_ m \_\_\_ r \_\_\_ c \_\_\_ s y d \_\_\_ l \_\_\_ s n \_\_\_ ñ \_\_\_ s p \_\_\_ r n \_\_\_ c \_\_\_ r!

Coloca con cuidado las vocales que correspondan, en los espacios en blanco y descubre los títulos de la Virgencita del Tepeyac.

Respuesta: ¡Que viva la Virgen de Guadalupe, Patrona de las Américas y de los niños por nacer!

## Segunda semana de Adviento

Juan el Bautista dice una y otra vez que nos preparemos para la venida de Jesús. ¿Lo recuerdan? ¿Cómo te preparas tú ahora para recibir al Niño Jesús? Para eso es el Adviento.

Haz una oración, que sea tuya, donde le hablas a Jesús con el corazón. Puedes decirle cómo te comportas; que tratas de ayudar a tus padres y otras cosas más, esas que vienen a tu mente. Recuerda que si tú lo permites Jesús siempre estará contigo. **Colorea las velas.**



## En Rosario viviente La elemental de María Reina

Aixa Zayas | Para EL VISITANTE



Los niños apóstoles, atentos y dispuestos. (Suministrada)

La escuela elemental Santa María Reina de Ponce, celebró la coronación de la Santísima Virgen María con un rosario viviente. Los niños, muy dispuestos, personificaron y dramatizaron estampas de los misterios Gloriosos. Uno de los momentos más emotivos fue la Ascensión de Nuestro Señor.

lograron ubicarnos a los allí reunidos, en aquel momento de la historia. La narración y el diálogo logró captar la atención de todos.

Jesús estuvo representado por el niño Jean Pablo Torres de segundo grado. La Virgen fue coronada por dos niñas pertenecientes a la Asociación de las Hijas de María que dirige la señora Aurea Pagán.

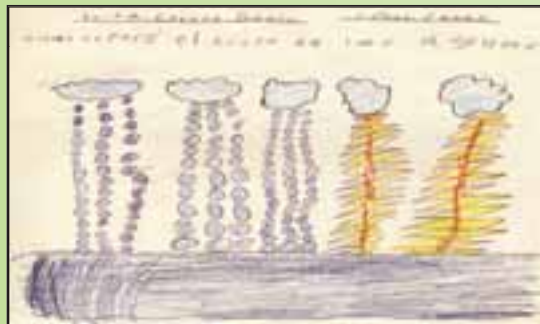
Destacamos la participación del coro de la escuela, a cargo del señor Pedro Morales; los visuales presentados por las señoras García y Pontón; el rezo del rosario por la

señora Planas y la dirección general por la señora Pagán. Como espectadora puedo dar testimonio de lo que allí se vivió. ¡Que viva la Santísima Virgen María!

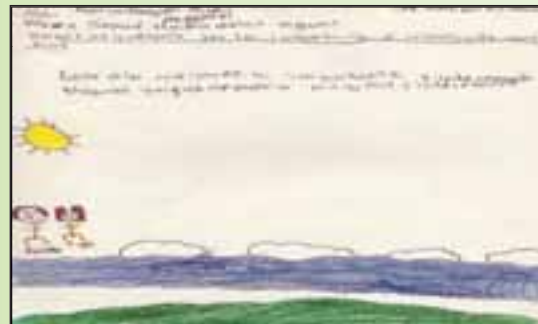
## El comienzo del mundo (I)

Los artistas que hoy nos "visitan" presentan sus obras relacionadas al tema de la creación. Ellos pertenecen al nivel IV del grupo de preconfirmación de la catequista **Carmen Enid**

**Báez Vitali**, en la **parroquia Nuestra Señora del Carmen en Villalba**. Felicitamos a todos. Les ruego paciencia -presentaremos sus obras esta semana y la próxima. Gracias.



Luis H. Correa



Nahira V. Negrón



Micola Guzmán



Paola M. Guzmán



Nicole M. Figueroa



Nereida M. Torres.



Yamiahna L. Cedeño



Madiyanela Torres



Bárbara N. Guzmán

Querido Dios, toda tu creación es maravillosa. Gracias.  
Yo también quiero ayudar para protegerla. Amén.

¿Cuál es el nombre del libro en la Biblia que narra el comienzo del mundo?



*¡A tu servicio! Conoce y aprecia tu fe. Animate a vivir el bien.*

**San Francisco Plaza**  
Local #40  
Ave. De Diego 201, Río Piedras  
tel.: 787-763-5441 • fax: 787-282-7217

**Río Piedras Pueblo**  
Calle Arzuaga 164  
tel.: 787-765-4390 / 787-764-4885  
fax: 787-756-5412

[www.paulinaspr.org](http://www.paulinaspr.org)  
[libreria@paulinaspr.com](mailto:libreria@paulinaspr.com)

Producción:  
**Myrna Fernández,**  
Cooperadora Paulina

Montaje:  
**José David Santana**

# LA SAGRADA FAMILIA

MINISERIE

CONOCE LA VIDA DE JESÚS Y SU FAMILIA.

**EN ESTRENO**

LUNES 10 DE DICIEMBRE Y

MARTES 11 DE DICIEMBRE

A LAS 7:00PM

auspicia:

**GOYA**

CENTENNIAL 

*alumbrando tu camino*

**CANAL**

**13**

WORD TV

ONELINK Canal 13 • LIBERTY Canal 13 • CHOICE Canal 22

